

Ďakujeme Vám za zakúpenie tohto výrobku.

Prosíme, pozorne si prečítajte tento návod na používanie. Návod uschovajte aj k neskoršiemu nahliadnutiu.

### DÔLEŽITÉ BEZPEČNOSTNÉ UPOZORNENIA

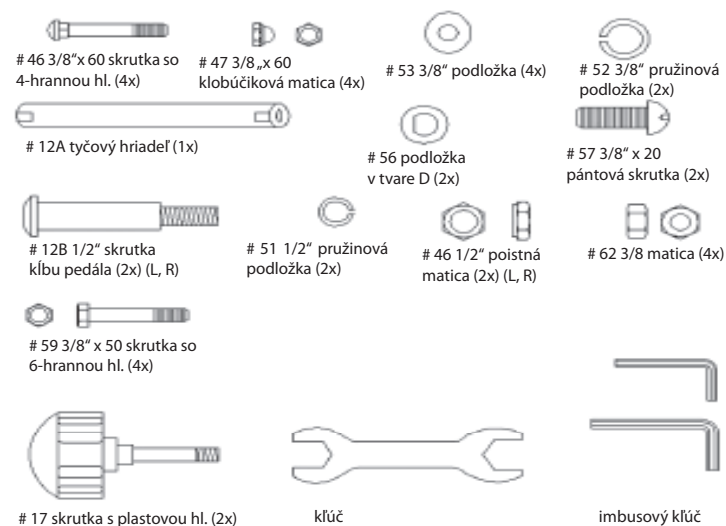
Vždy dbajte na to, aby cvičenie bolo bezpečné. Prosím, prečítajte si nasledujúce inštrukcie a vždy ich majte na pamäti. Oboznámte s týmito inštrukciami aj všetky osoby, ktoré budú bežecký trénažér používať. Prajeme Vám radosť z pohybu.

1. Maximálne zaťaženie je 120kg. Osoby s väčšou hmotnosťou NESMÚ tento cvičebný stroj používať.
2. Zvýšte opatrnosť, pokiaľ sa v okolí cvičebného stroja pohybujú deti alebo domáce zvieratá. Nenechávajte deti bez dozoru dospelých osoby v miestnosti, kde máte tento cvičebný stroj.
3. Pokiaľ počas cvičenia pociťte nevoľnosť, závrať, nutkanie na zvracanie, bolesť na hrudi alebo akýkoľvek iný abnormálny syndróm, ďalej necvičte. Svoj stav ihneď konzultujte s lekárom.
4. ORBITREK PLATINIUM umiestnite na rovnú a pevnú plochu. Odporúčame povrch podlahy ochrániť podložkou, stroj tak bude zároveň stabilnejší.
5. Vždy si na cvičenie oblečte vhodný cvičebný odev a obuv. Vhodná je bežecká obuv alebo obuv na aerobik.
6. V okolí stroja neumiestňujte žiadne ostré alebo inak nebezpečné predmety.
7. Pred cvičením na ORBITREKU PLATINIUM sa vždy najskôr rozcvičte.
8. Stroj nikdy nepoužívajte, pokiaľ je akokoľvek poškodený, nefunguje správne.
9. Pravidelne kontrolujte dotiahnutie všetkých skrutiek a matíc.
10. Pokiaľ Vám lekár nariadi dodržiavať určité pokyny počas cvičenia, vždy ich majte na pamäti a dôsledne ich dodržiavajte.

### MONTÁŽ

#### Skôr než začnete

1. ORBITREK PLATINIUM montujte v miestnosti, kde budete mať dostatok priestoru a vhodné osvetlenie. Pretože zmontovaný ORBITREK PLATINIUM je prenosný, montáž nemusíte vykonávať na mieste, kde chcete na stroji cvičiť.
2. Niektoré komponenty môžu byť od výroby naolejované, odporúčame ich kľásť na noviny, kartón a pod.



### Krok 1: Montáž predného a zadného stabilizátora

Namontujte prednú a zadnú trubicu

k hlavnému rámu:

(# 2) FRONT = predná trubica

(# 3) REAR = zadná trubica

#### Použite:

4 - 3/8" x 60 skrutky (# 46)

4 - 3/8" podložky (# 53)

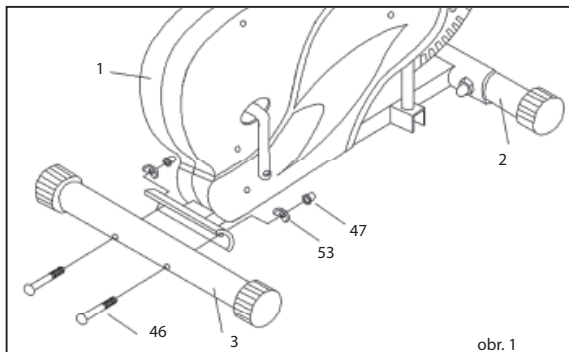
4 - 3/8" x 60 klobúčikové matice (# 47).

Umiestnite prednú trubicu (# 2) proti hlavnému rámu tak, aby diery smerovali nahor. Vezmite si 2 skrutky (# 46) a z vonkajšej strany ich pretiahnite dierami, na druhej strane zaistíte podložkami (#53) a klobúčikovými maticami (# 47). Matice dotiahnite pomocou kľúča.

#### Poznámka:

Predná trubica (# 2) má rotujúce koncovky, ktoré pri premiestnení fungujú ako kolieska.

Rovnakým postupom vykonajte montáž zadnej trubice.



### Krok 2: Montáž pedálov

Namontujte pedále k príslušnej strane tyče pedálov (pravý pedál k pravej tyči, ľavý pedál k ľavej tyči).

# 11 L = ĽAVÝ PEDÁL

# 11 R = PRAVÝ PEDÁL

# 11 L = ĽAVÁ TYČ

# 11 R = PRAVÁ TYČ

#### Použite:

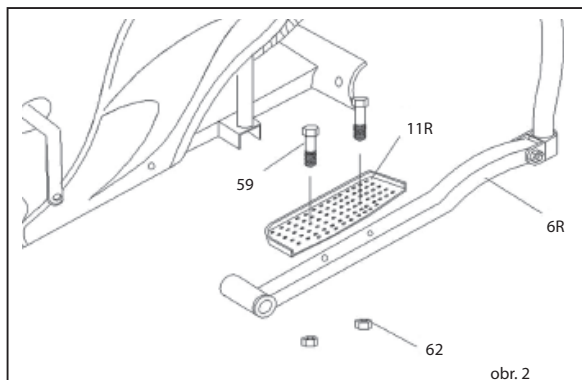
4 - 3/8" x 50 skrutky (# 59)

4 - 3/8 matice (# 62).

Zrovnajte diery na pedáloch s dierami na tyči. Skrutky (# 59) pretiahnite z vrchu cez diery. Matice (# 62) nasadte na skrutky (# 59) a dotiahnite pomocou kľúča.

#### Poznámka:

Pedále sú upevnené správne, pokiaľ vyvýšený okraj smeruje dopredu a k hlavnému rámu. Pokiaľ pedál namontujete naopak, nebudete môcť namontovať pedálovú tyč na kľukový hriadeľ (# 27).



### Krok 3: Montáž tyčového hriadeľa

Namontujte tyčový hriadeľ (# 12A) k hlavnému rámu (# 1), potom upevnite pravú a ľavú spojovaciu tyč (# 4 a # 5) k tyčovému hriadeľu (# 12A).

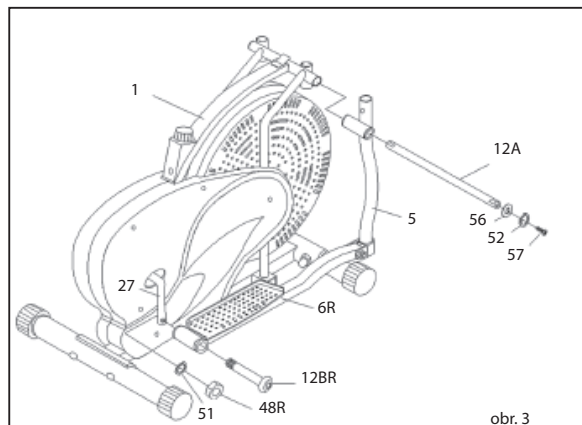
#### Použite:

2 - „D“ tvarované podložky (# 56)

2 - 3/8" pružinové podložky (# 52)

2 - 3/8" x 20 pántové skrutky (# 57)

Skrutky kľbu pedála (# 12BL a # 12BR) pretiahnite cez otvor pedálovej tyče (# 6R a # 6L). Dotiahnite skrutky pomocou imbusového kľúča (# 27). Nasadte pružinové podložky (# 51) a zaistíte maticami (# 48L = ľavá, #48R = pravá) k skrutkám kľbu pedála (# 12BL = ľavý a # 12BR), použite kľúč a imbusový kľúč.



### NEPOUŽÍVAJTE ELEKTRONICKÝ MONITOR JS 171 V NASLEDUJÚCICH PRÍPADOCH:

- pokiaľ Vám bol voperovaný kardiostimulátor (pacemaker) alebo iný lekárske elektronický implantát
- máte srdcové problémy alebo trpíte ochorením srdca
- počas tehotenstva
- pokiaľ chodíte na dialýzu
- máte horúčku
- trpíte osteoporózou
- máte edém, otok
- trpíte akýmkoľvek ochorením, o vhodnosti cvičenia sa poraďte s lekárom.

### BATÉRIE – UPOZORNENIE!

Pri vkladaní batérií dbajte na správnu polaritu.

Používajte len kvalitné alkalické batérie rovnakého typu.

Pri použití batérií nekombinujte rôzne typy batérií ani nekombinujte použitie starých a nových batérií rovnakého typu.

Nikdy nenabíjajte obyčajné ani alkalické batérie! Batérie by mohli vytečť alebo explodovať.

Nabíjajte len Ni-Cd batérie.

Batérie nevystavujte pôsobeniu tepla, slnečného žiarenia, ani iných zdrojov tepla!

Batérie nevhadzujte do ohňa!

Batérie udržiavajte mimo dosahu detí.

Pokiaľ prístroj dlhšiu dobu nepoužívate, vyberte z neho batérie.

### Alkalické batérie

Pokiaľ z batérie vytečie elektrolyt - chráňte oči pred kontaktom s elektrolytom! V prípade akéhokoľvek kontaktu elektrolytu batérií s očami sa ihneď riadte nasledujúcimi pokynmi:

\* Pri zasiahnutí očí okamžite dôkladne vypláchnite vodou a vyhľadajte lekársku pomoc!

### Ochrana životného prostredia:

Informácie k likvidácii elektrických a elektronických zariadení



Po uplynutí doby životnosti prístroja alebo v okamihu, kedy by oprava bola neekonomická, prístroj nevhadzujte do komunálneho odpadu. Za účelom správnej likvidácie výrobok odovzdajte na určených zberných miestach, kde bude prijatý zadarmo.

Správnou likvidáciou pomôžete zachovať cenné prírodné zdroje a napomáhate prevencii potenciálnych negatívnych dopadov na životné prostredie a ľudské zdravie, čo by mohli byť dôsledky nesprávnej likvidácie odpadov. Ďalšie podrobnosti si vyžiadajte od miestneho úradu alebo najbližšieho zberného miesta. Pri nesprávnej likvidácii tohto druhu odpadu môžu byť v súlade s národnými predpismi udelené pokuty.

### Batérie nevhadzujte do komunálneho odpadu, ale odovzdajte na miesta zaisťujúce recykláciu batérií.

### Servis

V prípade, že po zakúpení výrobku zistíte akúkoľvek chybu, kontaktujte servisné oddelenie. Pri použití výrobku sa riadte pokynmi uvedenými v priloženom návode na používanie. Reklamácia nebude uznaná, pokiaľ ste výrobok pozmenili, alebo ste sa neriadili pokynmi uvedenými v návode na používanie.

56	Podložka v tvare D		2
57	Pántová skrutka	3/8"×20	2
58	Pružinová podložka	6	2
59	Skrutka so 6-hrannou hl.	3/8"×50	4
62	Matica	3/8"	4
63	Plastové púzdro		2
64	Držiak v tvare „U“		2
65	Plastová podložka		2
66	Veľká podložka	10	2
67	Poistná matica	M10*1	2

## ELEKTRONICKÝ MONITOR JS1532

### Funkcia tlačidiel

Akonáhle začnete cvičiť, monitor sa automaticky zapne. Monitor sa automaticky vypne, pokiaľ stroj kratšiu dobu nepoužívate.

### Ovládanie monitora

Mode: Pomocou tohto tlačidla môžete nastaviť zobrazovanie údajov, ktoré požadujete.

**TM:** Stlačením tlačidla MODE nastavte zobrazenie tréningového času. Keď začnete cvičiť, začne sa počítať čas cvičenia. **SPD:** Zobrazuje aktuálnu rýchlosť, akou bežíte.

**DST:** Stlačením tlačidla MODE nastavte zobrazenie ubehnutej vzdialenosti. Keď začnete cvičiť, počítač začne počítať ubehnutú vzdialenosť. **CAL:** Stlačením tlačidla MODE nastavte zobrazenie spotreby energie. Keď začnete cvičiť, začne počítať počítanú spálenú kalórie. **SCAN:** Ukazuje všetky hore uvedené hodnoty v pravidelných intervaloch. **Vynulovanie hodnôt (Reset):** Stlačte a podržte tlačidlo MODE cca 3-4 sekundy.

### Výmena batérií

Na zadnej strane počítača je kryt. Tento kryt otvorte a vložte 2ks 1,5V batérií typu AA. Dbajte na správnu polaritu batérií (+/-). Kryt nasadte späť. Používajte len kvalitné alkalické batérie.

### Montáž monitora

Monitor upevnite na držiak na hlavnom ráme. Prepojte konektory.



## POČÍTAČ JS 171 S FUNKCIOU MEREŇ PULZU

### Funkcia tlačidiel

Keď začnete cvičiť, monitor sa automaticky zapne. Monitor sa automaticky vypne, pokiaľ stroj kratšiu dobu nepoužívate.

**TIME:** Keď začnete cvičiť, začne sa počítať čas cvičenia. **SPEED:** Zobrazuje aktuálnu rýchlosť, akou bežíte. **DIS (DISTANCE):** Keď začnete cvičiť, počítač začne počítať ubehnutú vzdialenosť. **CAL (CALORIES):** Keď začnete cvičiť, začne počítať počítanú spálenú kalórie. **PULSE:** Zobrazenie pulzu – tepovej frekvencie. Počas cvičenia uchopíte rukoväť za kovové snímače, počítač bude počas cvičenia monitorovať Vašu tepovú frekvenciu.

**Možnosť nastavenia hodnôt pre tréning – nastavené hodnoty sa budú odpočítavať**  
Tlačidlo **Mode:** Prepínanie medzi jednotlivými údajmi – čas (**TIME**), vzdialenosť (**DIS**) a kalórie (**CAL**). Zvolenú hodnotu spoznáte tak, že pri nápise blíkajú „SET“.  
Tlačidlo **Set:** zadanie hodnôt na odpočítavanie času (**TIME**), vzdialenosti (**DIS**) alebo kalórií (**CAL**). Tlačidlo **Reset:** Tlačidlo na vynulovanie hodnôt.

### Výmena batérií

Na zadnej strane počítača je kryt. Tento kryt otvorte a vložte 2ks 1,5V batérií typu AA. Dbajte na správnu polaritu batérií (+/-).

Kryt nasadte späť. Používajte len kvalitné alkalické batérie.

### Montáž monitora

Monitor upevnite na držiak na hlavnom ráme. Prepojte konektory.

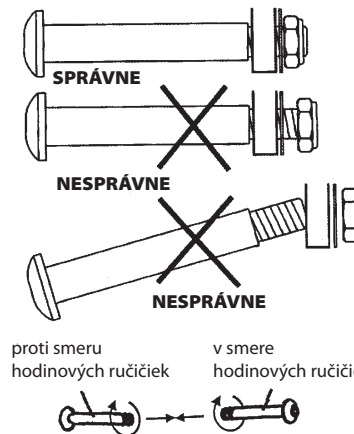


## DÔLEŽITÉ!

Skrutky kľbu pedála (# 12BL a # 12BR) musia úplne prejsť cez nylonový krúžok vnútri pružinovej podložky (# 66R a # 66L). Týmto sa zvýši stabilita a životnosť Vášho ORBITREKU PLATINIUM.

Aby ste namontovali skrutku správne, musí byť umiestnená dokonale rovno v otvore pedála a kľuke pedála. Pokiaľ by ste ju nasadili nakrivo alebo maticu dobre nedotiahli, stroj by sa mohol poškodiť.

Nylonový krúžok môžete vidieť na okraji vnútornej časti pružinovej podložky. Skrutka kľbu pedála musí prejsť úplne cez tento nylonový krúžok.



## Krok 4: Montáž madiel

### REŽIM POHYBUJÚCICH SA MADIEL

Nasadte tyče madiel (# 7L = ľavé a # 7R = pravé) na tyče hlavného rámu (# 4 a # 5). Výšku madiel upravte tak, aby cvičenie bolo pre užívateľa pohodlné. Každé madlo zaistíte pomocou skrutky s plastovou hlavou (# 17).

### REŽIM ZAFIXOVANÝCH MADIEL

Pokiaľ chcete, aby sa madlá pri cvičení nepohybovali, nasadte ich do púzdiar (# 16). Rovnako ako v predošlom prípade upravte výšku madiel a každé madlo zaistíte pomocou skrutky s plastovou hlavou (# 17).

Teraz je montáž kompletná.

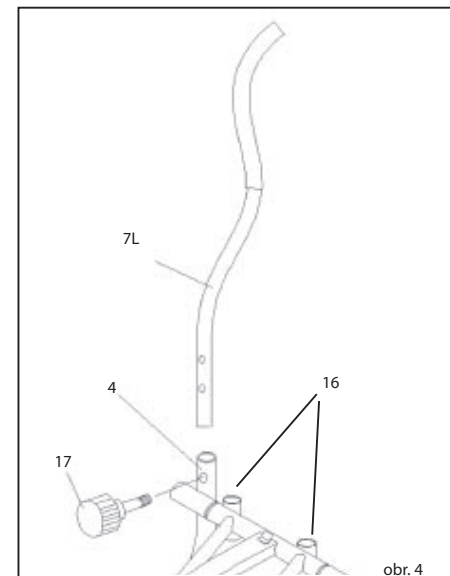
## NASTAVENIE ZÁŤAŽE

Keď si prístroj po prvý krát vyskúšate, uvidíte, či Vám nastavená záťaž vyhovuje. Pokiaľ si ju prajete upraviť: zvýšenie záťaž - otočte kolieskom na nastavení záťaž doprava, zníženie záťaž - otočte kolieskom na nastavenie záťaž doľava.

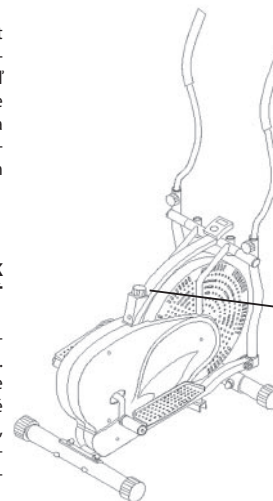
## SPÁTNÝ POHYB

Pamätajte si, Váš **ORBITREK PLATINIUM MÁ MOŽNOSŤ SPÁTNÉHO POHYBU!**

Vďaka tejto vlastnosti môžete zdokonaľiť svoj tréning. Pohyb dopredu posilňuje najmä quadradricepové svaly (predná časť stehien), zatiaľ čo pohyb dozadu posilňuje najmä podkolenné šlachy (zadná časť stehien).

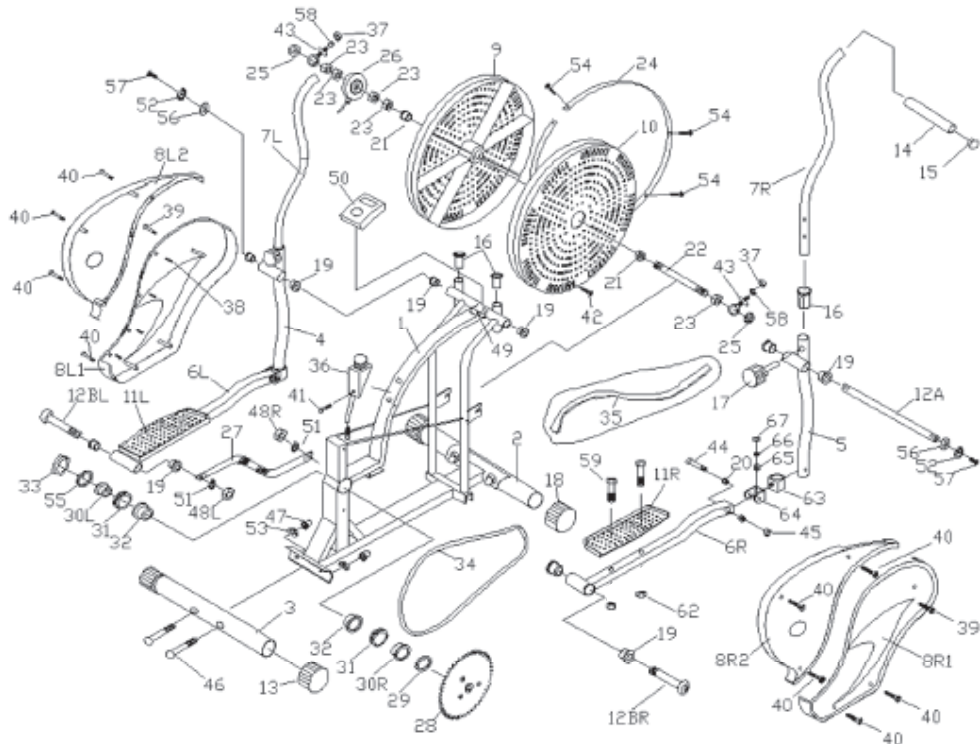


obr. 4



koliesko na nastavenie záťaž

## DETAILNÝ POPIS ČASTÍ STROJA



### Kompletný zoznam dielov.

Väčšina dielov je zmontovaná pri výrobe. Tento zoznam neslúži ako inštruktáž k montáži.

DIEL Č.	POPIS	ŠPECIFIKÁCIA	KS
1	Hlavný rám		1
2	Predná dolná trubica		1
3	Zadná dolná trubica		1
4	Pravá pohyblivá tyč		1
5	Ľavá pohyblivá tyč		1
6L	Ľavá pedálová tyč		1
6R	Pravá pedálová tyč		1
7L	Ľavá tyč madla		1
7R	Pravá tyč madla		1
8L1	Ľavý dolný kryt reťaze		1
8L2	Ľavý horný kryt reťaze		1
8R1	Pravý dolný kryt reťaze		1
8R2	Pravý horný kryt reťaze		1
9	Ľavé koleso ventilátora		1
10	Pravé koleso ventilátora		1
11L	Ľavý pedál		1
11R	Pravý pedál		1

12A	Týčový hriadeľ		1
12BL	Skrutka kĺbu pedála - ľavý	1/2"	1
12BR	Skrutka kĺbu pedála - pravý	1/2"	1
13	Koncovka trubice		1
14	Penový úchyt		2
15	Koncovka madla		2
16	Plastové púzdro		4
17	Skrutka s plastovou hlavou		2
18	Plastový valček		2
19	Zliatinové púzdro 3		10
20	Zliatinové púzdro 1		4
21	Mosadzné púzdro 2		2
22	Nosný hriadeľ ventilátora		1
23	Matica		5
24	Hliníkový prúžok		1
25	Matica		2
26	Snímač		1
27	Kľukový hriadeľ		1
28	Rozeta		1
29	Matica		1
30L	Vnútorne púzdro ložiska 1		1
30R	Vnútorne púzdro ložiska 2		1
31	Venčekové ložisko		2
32	Vonkajšie púzdro ložiska		2
33	Matica		1
34	Reťaz		1
35	Brzdny pás		1
36	Regulátor nastavenia záťaže		1
37	Poistná matica	M6	2
38	Skrutka na upevnenie krytu	ST4.2*10F	8
39	Skrutka na upevnenie krytu	ST4.8*15	2
40	Skrutka na upevnenie krytu	ST4.8*25	9
41	Poistná skrutka reg. záťaže	M5*18	1
42	Skrutka krytu ventilátora	ST4.2*25	16
43	Výmedzovacia skrutka	M6	2
44	Skrutka so 6-hrannou hl.	3/8*55	2
45	Poistná matica	3/8"	2
46	Skrutka so 4-hrannou hl.	3/8**60	4
47	Klobúčiková matica	3/8"	4
48L	Poistná matica - ľavá	1/2"	1
48R	Poistná matica - pravá	1/2"	1
49	Držiak počítača		1
50	Počítač		1
51	Pružinová podložka	1/2"	2
52	Pružinová podložka	3/8"	2
53	Podložka	3/8"	4
54	Skrutka	ST4.2*15	4
55	Podložka 1	7/8"	1